



MANUAL DE USO

Versión Beta Web



Rafael Rodríguez Ortiz
Noviembre, 2023



CONDESAN
Consortio para el Desarrollo Sostenible
de la Ecorregión Andina



La versión beta de la página web de InfoAndina es el resultado de un proceso de diseño y desarrollo basado en la “Propuesta conceptual para el relanzamiento de la plataforma informativa sobre el desarrollo sostenible de los Andes” (Flores y Llambí, 2021); un documento elaborado por un equipo de expertos en comunicación, gestión del conocimiento y desarrollo sostenible.

La versión beta de la página web de infoandina busca poner en práctica las ideas y recomendaciones de la propuesta conceptual, adaptándolas a las posibilidades de la plataforma wordpress, que es la herramienta elegida para el desarrollo web. Esta versión pretende ser un prototipo funcional y atractivo, que permita recoger las opiniones y sugerencias de los usuarios y las usuarias, para seguir mejorando y consolidando la plataforma como un referente informativo sobre el desarrollo sostenible de los Andes.

Wordpress ofrece una gran variedad de opciones, funciones y herramientas para diseñar, publicar y actualizar los contenidos, así como para optimizar el posicionamiento web, mejorar la accesibilidad y garantizar la seguridad. Todo de manera sencilla e intuitiva, lo que permite que cualquier usuario pueda realizar la gestión de contenidos con una baja curva de aprendizaje.

InfoAndina en su versión beta se encuentra alojada en un subdominio personal que no genera costos y permite continuar alimentando los contenidos o mejores a la web:

<https://infoandina.rafaelrodriguezo.com/>

[Ingresa a InfoAndina](https://infoandina.rafaelrodriguezo.com/)

Página de inicio

InfoAndina es un portal web sobre desarrollo sostenible en las montañas andinas. Su objetivo es difundir los avances de la investigación, las soluciones para la adaptación al cambio climático y las experiencias de la comunidad de práctica en temas socioambientales de la región. El sitio web ofrece las siguientes categorías de contenido:

- **Síntesis de conocimiento:** En la que destaca la Plataforma de indicadores socioambientales, una herramienta que permite caracterizar patrones de cambio climático, uso de suelo, biodiversidad, servicios ecosistémicos, dinámicas socioeconómicas y bienestar humano a escala regional andina.
- **Redes de investigación:** Portales de acceso a información de alta calidad sobre el monitoreo ambiental de largo plazo en los Andes, enfocados en los ecosistemas de montaña, los glaciares, la hidrología y el desarrollo sostenible, (Red Gloria-Andes, Red de Bosques Andinos, Imhea, CLOC y ROSA).
- **Soluciones y prácticas:** Que conduce a weADAPT, una plataforma abierta que muestra las experiencias de adaptación al cambio climático en los Andes, con información verificable para potenciar la cooperación Sur-Sur y replicar y escalar estas iniciativas.
- **Aprendizaje e intercambio:** Permitiendo ingresar a Saber Andino, una comunidad de práctica que facilita el intercambio de experiencias entre pares de los países andinos y la identificación de oportunidades de colaboración en el marco de iniciativas regionales.
- **Novedades:** Noticias sobre los últimos acontecimientos relacionados con el desarrollo sostenible en los Andes, como la situación de los glaciares, los acuerdos ambientales, la deforestación, la biodiversidad, entre otros.
- **Eventos:** Anuncios sobre eventos académicos, culturales y sociales de interés para la comunidad andina, como conferencias, talleres, exposiciones, etc.

Menús

El sitio web está organizado con un menú de 6 secciones principales: Inicio, Nosotros, Novedades, Recursos, Directorio y Contacto. Cada sección tendrá un submenú desplegable que permitirá acceder a los diferentes contenidos. También hay un buscador que facilita la navegación y la consulta de información.

- **Inicio:** Es la misma página descrita anteriormente.
- **Nosotros:** La sección actual de la página web describe:
 - **¿Quiénes somos?:** Es una introducción a infoAndina, una plataforma informativa multiactoral que trabaja por el desarrollo sostenible de las montañas andinas. Se explica el objetivo, la historia y los colaboradores de infoAndina.
 - **Historia:** Es un relato de cómo infoAndina se creó en 1995 como un medio de comunicación de CONDESAN, y cómo se transformó en una plataforma abierta hacia toda la comunidad interesada en los ecosistemas de montaña. Se mencionan algunos de los servicios, productos y portales temáticos que infoAndina ha ofrecido a lo largo de los años.
- **Novedades:** Es la sección del Blog de noticias de la web. Potencialmente se pueden priorizar noticias alojadas en la plataforma anterior o comenzar desde cero con nuevas entradas. Por ahora, tienes unas cuantas noticias tomadas de la web anterior. Lo ideal es que esta sección informe sobre las últimas noticias relacionadas con el desarrollo sostenible, el cambio climático, la conservación de la biodiversidad y la gestión de los recursos naturales en los Andes. Estas noticias tienen el potencial de difundir los avances, los desafíos y las oportunidades que se presentan en la región, así como de sensibilizar y movilizar a la opinión pública sobre estos temas.

Menús

- **Recursos:** Este menú permite acceder a los diferentes recursos disponibles en la web infoAndina, que ofrecen información de calidad y actualizada sobre la región andina y el desarrollo sostenible. Al hacer clic en este menú, se despliegan dos opciones:
 - **Publicaciones:** Este submenú conducirá a un repositorio de documentos relacionados con el desarrollo sostenible en los Andes, donde se almacenarán documentos de síntesis, memorias, políticas, cartillas, manuales y otros materiales de interés.
 - **InfoAndina TV:** Este submenú conecta a un visualizador de los videos producidos por infoandina, que están almacenados en el canal de YouTube de la plataforma.
- **Directorio:** Esta sección presentará un listado de las organizaciones, instituciones y sus investigadores que trabajan en temas de desarrollo sostenible en los Andes, con información de contacto, ubicación y enlaces a sus sitios web. Tiene el potencial de crear una red de actores clave en la región, fomentar el intercambio de información y experiencias, y generar oportunidades de cooperación y alianzas.
- **Contacto:** Esta sección permite a los usuarios comunicarse con el equipo de InfoAndina, enviar comentarios, sugerencias, consultas o solicitudes, y suscribirse al boletín informativo del portal. Tiene el potencial de establecer un canal de comunicación directo y efectivo con los usuarios, mejorar la calidad y pertinencia del portal, y crear una comunidad de seguidores y colaboradores.



Barra de menú

Encabezado web

Categorías principales

Categorías principales
Navegación vertical

Sección novedades

Sección eventos

Pie de página web

¿Qué es el panel de administración?

El panel de administración de WordPress es la parte de un sitio web o una aplicación de WordPress que permite a los usuarios gestionar el contenido y la configuración de su sitio web. El panel de administración de WordPress ofrece una interfaz gráfica de usuario (GUI) que facilita la creación, edición, publicación y organización de entradas, páginas, medios, comentarios, temas, plugins, widgets, menús, usuarios, herramientas y ajustes. El panel de administración de WordPress también se conoce como escritorio de WordPress o WP Admin.

- **Entradas:** Las entradas son los contenidos que se publican en un sitio web de WordPress, normalmente en orden cronológico inverso y organizados por categorías y etiquetas. Suelen ser el formato más utilizado para crear un blog, una revista o un periódico en línea.
- **Páginas:** Las páginas son los contenidos que se publican en un sitio web de WordPress, normalmente de forma estática y jerárquica. Son ser el formato más utilizado para crear secciones fijas, como Quiénes somos, Contacto, Política de privacidad, etc.
- **Medios:** Los medios son los archivos que se suben a un sitio web de WordPress, como imágenes, videos, audios, documentos, etc. Se almacenan en la biblioteca de medios, desde donde se pueden insertar en las entradas y las páginas, o descargar por los usuarios.
- **Comentarios:** Los comentarios son las opiniones o aportes que los usuarios dejan en las entradas o las páginas de un sitio web de WordPress. Estos comentarios permiten la interacción entre los autores y los lectores, así como la creación de una comunidad en torno al sitio web. El webmaster tiene la posibilidad de activar o desactivar los comentarios en la página web de acuerdo a los objetivos de la misma, es decir, si se trata de una página informativa o transaccional.

- **Temas:** Los temas son los diseños que se aplican a un sitio web de WordPress, determinando su apariencia y funcionalidad. Se pueden instalar, activar, personalizar y cambiar desde el panel de administración de WordPress. Existen miles de temas gratuitos y de pago disponibles para WordPress. La web ha sido montada utilizando la versión gratuita del tema "Sydney de aThemes".
- **Plugins:** Los plugins son los complementos que se añaden a un sitio web de WordPress, ampliando sus características y opciones. Éstos se pueden instalar, activar, configurar y desactivar desde el panel de administración de WordPress. Existen miles de plugins gratuitos y de pago disponibles para WordPress. Esta versión Beta de InfoAndina utiliza versiones gratuitas de plugins buscando con ello no depender de pagos recurrentes, ni actualizaciones sujetas a renovaciones de licencias. Particularmente, la web ha sido diagramada con la versión gratuita del plugin Elementor.
- **Widgets:** Los widgets son los elementos que se pueden colocar en las áreas laterales o inferiores de un sitio web de WordPress, como barras, pies o cabeceras. Éstos elementos se pueden arrastrar y soltar desde el panel de administración de WordPress, y ofrecen funciones como mostrar el calendario, las categorías, los últimos comentarios, etc. Esta versión tiene activos dos widgets en el pie de pagina web: uno que muestra el logo en color blanco y otro que hace un listado de las 6 entradas o artículos de blog más recientes.

Ingresar al panel de administración

Pasos para ingresar al backend de WordPress, es decir, al panel de administración del sitio web:

1. Abrir el navegador web y escribir la dirección donde está alojada la página web. En este caso el subdominio: <https://infoandina.rafaelrodriguez.com/> seguido de: wp-admin.

La URL debe quedar así:

<https://infoandina.rafaelrodriguez.com/wp-admin>

2. Presionar la tecla Enter y aparecerá una pantalla que pide el nombre de usuario y contraseña. Estos son los datos que proporcionó el desarrollador de la web en el informe de gestión que acompañó la entrega de este manual.



3. Introducir nombre de usuario y contraseña y hacer clic en el botón "Acceder".

4. Una vez que haya accedido, verá el escritorio de WordPress, donde podrá gestionar todos los aspectos del sitio web, como el contenido, el diseño, los plugins, los usuarios, etc.

Si tiene problemas para acceder al backend de WordPress, puede revisar estos consejos:

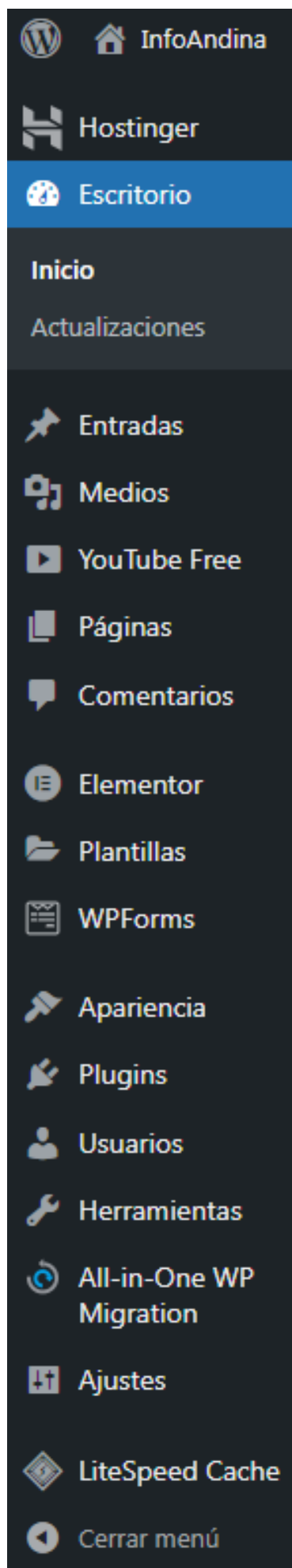
1. Asegurarse de que está escribiendo correctamente la URL de acceso, el nombre de usuario y la contraseña. Si tiene activado el bloqueo de mayúsculas o el teclado en otro idioma, puede que no coincidan con los datos que registró.
2. Verificar que el navegador web esté actualizado y que acepte las cookies de WordPress. Puede probar a borrar el caché y los datos de navegación de su navegador o usar otro navegador diferente.
3. Comprobar que no haya ningún problema de conexión a internet.
4. Si ha instalado algún plugin o tema recientemente, puede que haya causado algún conflicto o error en WordPress. Puede intentar desactivarlos temporalmente desde el cPanel de tu hosting o desde el acceso FTP a tu sitio web.

Herramientas principales de Wordpress

Al ingresar al Panel de Administración de Wordpress encontrará un escritorio donde se destaca en el costado lateral izquierdo un menú vertical con las herramientas de administración.

Las herramientas de administración de WordPress permiten realizar diferentes acciones para gestionar su sitio web. Estas son las funciones de cada una de ellas:

- **Escritorio:** Le muestra un resumen de la actividad de su sitio, como las estadísticas, los comentarios, las actualizaciones, los borradores, etc. También puede personalizar el escritorio con diferentes widgets que le facilitan el acceso a la información que le interesa.
- **Entradas:** Le permite crear y editar las entradas de su blog, que son los contenidos que se publican de forma cronológica y que se pueden organizar por categorías y etiquetas. También puede gestionar los formatos de entrada, que son formas de presentar el contenido según su tipo (vídeo, imagen, audio, etc.).

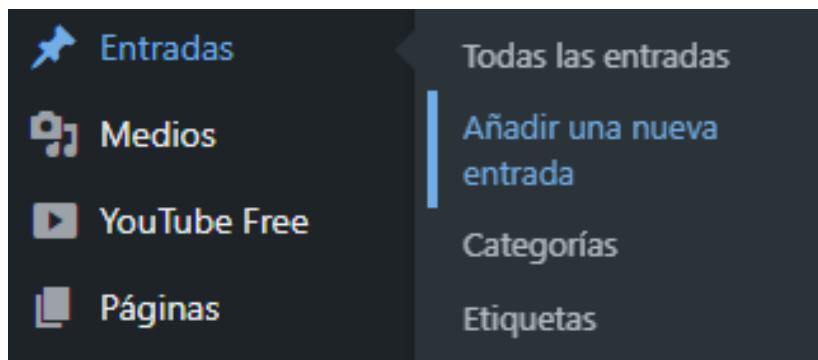


- **Medios:** Le permite subir y gestionar los archivos multimedia que usa en su sitio, como imágenes, vídeos, audios, documentos, etc. También puede editar las imágenes, cambiar sus tamaños, recortarlas, rotarlas, etc.
- **Páginas:** Le permite crear y editar las páginas de su sitio, que son los contenidos que se publican de forma estática y que no dependen de la fecha de publicación. Las páginas se pueden usar para mostrar información sobre su sitio, como quién es, qué ofrece, cómo contactarle, etc.
- **Comentarios:** Le permite moderar y gestionar los comentarios que dejan los visitantes en su sitio. Puede aprobar, rechazar, marcar como spam, responder o eliminar los comentarios. También puede configurar las opciones de los comentarios, como el requisito de registro, la moderación, la notificación, etc.
- **Apariencia:** Le permite cambiar el aspecto y el diseño de su sitio, eligiendo un tema, personalizando sus opciones, creando menús, añadiendo widgets, etc. También puede editar el código de su tema, si tiene conocimientos de HTML, CSS y PHP.
- **Plugins:** Le permite ampliar la funcionalidad de su sitio, instalando y activando diferentes plugins que le ofrecen características adicionales, como seguridad, SEO, comercio electrónico, redes sociales, formularios, etc. También puede desactivar y eliminar los plugins que no use.
- **Usuarios:** Le permite crear y gestionar los usuarios que tienen acceso a su sitio, asignándoles diferentes roles y permisos según sus funciones. También puede editar su perfil de usuario, cambiando su nombre, contraseña, correo electrónico, avatar, etc.
- **Herramientas:** Le ofrece algunas herramientas útiles para administrar su sitio, como importar y exportar contenido, convertir etiquetas y categorías, usar el marcador "Publicar esto", etc.
- **Ajustes:** Le permite configurar las opciones generales de su sitio, como el título, la descripción, la dirección, el idioma, la zona horaria, el formato de fecha y hora, la lectura, la escritura, los enlaces permanentes, etc.
- *Los elementos del menú lateral que no están en esta lista pertenecen a plugins instalados y no hacen parte del menú de herramientas principal de Wordpress.*

Publicar entradas de blog o noticias

Para publicar contenidos en el blog de wordpress, se pueden seguir los siguientes pasos:

- Hacer clic en Entradas > Añadir nueva en el menú lateral izquierdo.



- Escribir el título y el contenido de la entrada, usando el editor clásico o el editor de bloques según se prefiera. Se pueden insertar imágenes, vídeos, audios, documentos y otros elementos multimedia, así como usar los formatos de entrada y las opciones de pantalla para personalizar el aspecto de la entrada.
- Asignar una categoría y unas etiquetas a la entrada, para facilitar su clasificación y búsqueda.
- Elegir una imagen destacada para la entrada, que se mostrará en la portada del blog o en los listados de entradas.
- Previsualizar la entrada para ver cómo quedará antes de publicarla, haciendo clic en el botón Previsualizar en la parte superior derecha de la pantalla.
- Publicar la entrada, haciendo clic en el botón Publicar en la parte superior derecha de la pantalla. También se puede programar la entrada para que se publique en una fecha y hora determinadas, haciendo clic en el enlace Inmediatamente que aparece junto a Publicar y seleccionando la fecha y hora deseadas.

Identifique los elementos descritos anteriormente en la siguiente imagen:



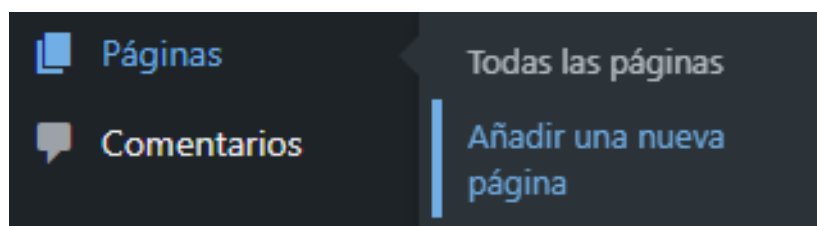
Los elementos principales del panel de publicación de entrada en wordpress son los siguientes:

- **El título:** Es el texto que aparece en la parte superior de la entrada y que resume el tema o el propósito de la misma. Se puede escribir directamente en el campo que dice "Añade un título".
- **El editor de bloques:** Es el área donde se escribe y se maqueta el contenido de la entrada, usando diferentes tipos de bloques que se pueden añadir, mover, editar y eliminar. Cada bloque tiene sus propias opciones y ajustes, que se pueden acceder desde la barra de herramientas o el panel lateral. Algunos ejemplos de bloques son: párrafo, encabezado, imagen, lista, cita, galería, vídeo, tabla, botón, etc.
- **El panel de estado:** Es el panel que se encuentra en la parte superior derecha de la pantalla, donde se puede ver y cambiar el estado de la entrada, es decir, si está guardada como borrador, publicada, programada o pendiente de revisión. También se puede previsualizar la entrada, ver el enlace permanente y copiarlo, y acceder a las revisiones anteriores.
- **El panel de opciones:** Es el panel que se encuentra en la parte inferior derecha de la pantalla, donde se pueden configurar diferentes opciones relacionadas con la entrada, como la categoría, las etiquetas, la imagen destacada, el extracto, el formato, la discusión, etc. También se puede cambiar el modo de edición entre visual y código, y activar o desactivar el panel lateral.

Crear o editar páginas

Para crear o editar páginas en WordPress, puede seguir estos pasos:

- Haga clic en Páginas en el menú lateral izquierdo. Aquí podrá ver todas las páginas que tiene creadas en su sitio web.
- Para crear una nueva página, haga clic en Añadir nueva en la parte superior. Se abrirá el editor de WordPress, donde podrá escribir el título y el contenido de su página, usando diferentes tipos de bloques que puede añadir, mover, editar y eliminar.
- También podrá configurar otras opciones de su página, como la categoría, las etiquetas, la imagen destacada, el extracto, el formato, etc.



- Para editar una página existente, busque la página que quiere modificar y haga clic en Editar. Se abrirá el editor de WordPress, donde podrá hacer los cambios que quiera en su página, siguiendo el mismo proceso que para crear una nueva página.
- Cuando haya terminado de crear o editar su página, haga clic en Publicar o Actualizar en la parte superior derecha de la pantalla. Su página se mostrará en su sitio web según el tema y el menú que haya elegido.

Los elementos principales del panel de publicación de páginas en wordpress son similares a los de entrada.

Cargar medios

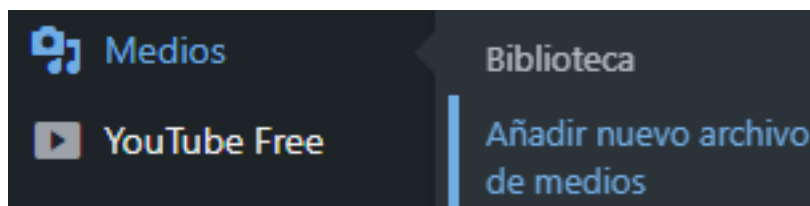
Cuando se habla de medios en WordPress, se refiere a los archivos que se suben y se gestionan en la biblioteca de medios de WordPress, que es la parte del panel de administración que permite administrar los documentos, imágenes, vídeos y archivos de audio que se usan en el sitio web.

Los medios en WordPress se pueden utilizar para varios fines, como insertarlos en las entradas o las páginas, mostrarlos en el sitio web como parte del diseño o la apariencia, o compartirlos con los visitantes para que puedan descargarlos o acceder a ellos.

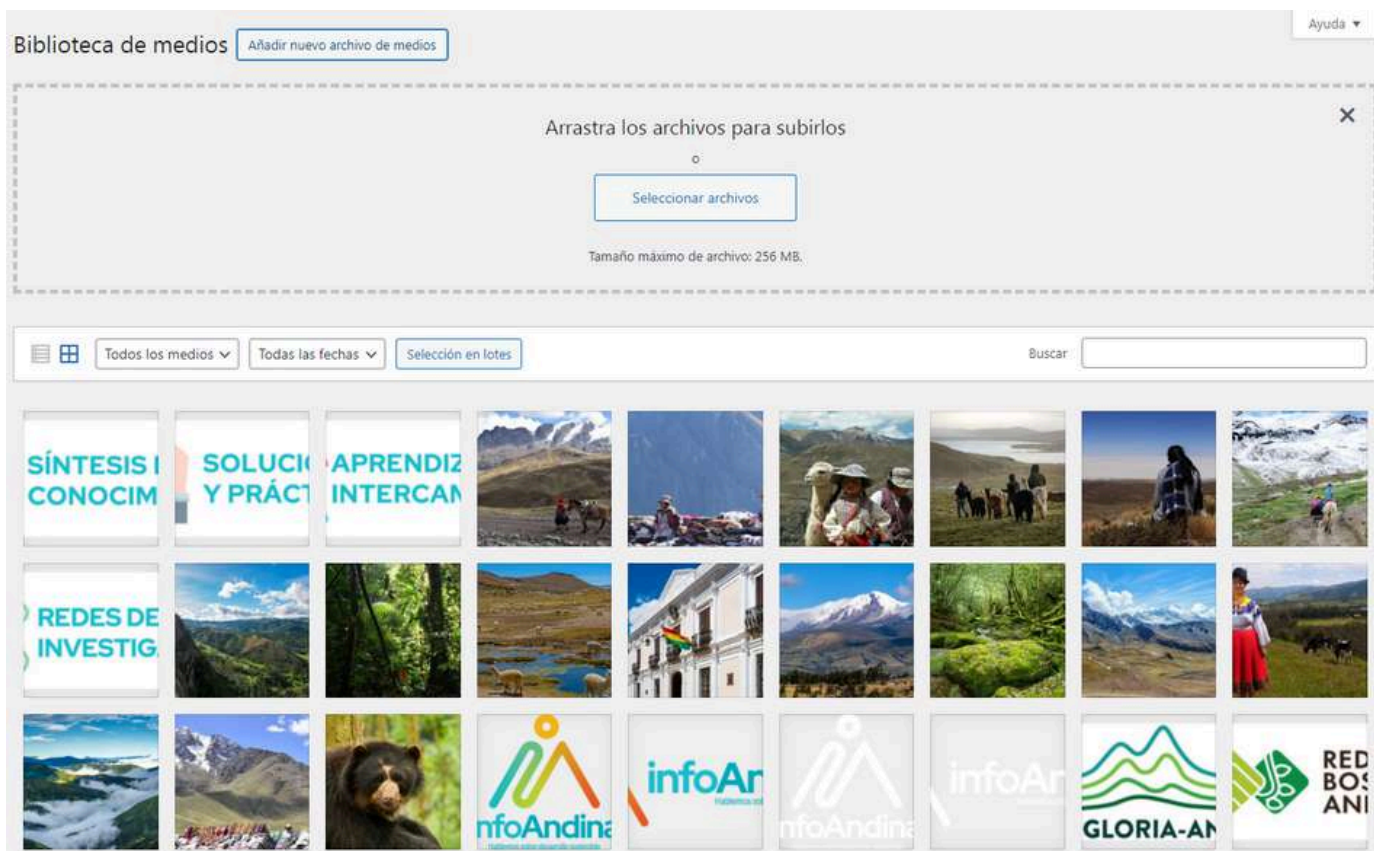
WordPress es capaz de albergar una variedad de tipos de medios, incluyendo imágenes, archivos de audio, vídeos, PDFs, documentos de Word, hojas de cálculo de Excel, presentaciones en PowerPoint, documentos de Adobe Photoshop, entre otros.

Para cargar medios en WordPress, puede seguir estos pasos:

- Haga clic en Medios en el menú lateral izquierdo. Aquí podrá ver todos los archivos multimedia que tiene en su sitio web, como imágenes, vídeos, audios, documentos, etc.



- Para añadir un nuevo archivo multimedia, haga clic en Añadir nuevo en la parte superior. Se abrirá una página donde podrá subir su archivo desde su ordenador o desde una URL.



- Para subir un archivo desde su computador, haga clic en el botón **Seleccionar archivos** y elija el archivo que quiera subir. También puede arrastrar y soltar el archivo en el área indicada. WordPress empezará a subir el archivo a su biblioteca de medios.
- Para subir un archivo desde una URL, haga clic en el botón de contenido adicional (icono de flecha hacia abajo) junto a Añadir nuevo y luego haga clic en Insertar desde URL. Copie y pegue la URL del archivo multimedia que quiera subir y haga clic en Subir.
- Cuando el archivo se haya subido, podrá verlo en su biblioteca de medios.
- Haga clic en el archivo para ver sus detalles, como el título, la leyenda, el texto alternativo, la descripción, la URL y los metadatos.
- También podrá editar algunos de estos datos, como recortar o rotar una imagen, o cambiar el nombre o la categoría de un archivo.

Los medios que suba a WordPress se pueden utilizar para varios fines, como:

- **Insertarlos en sus entradas o páginas**, para ilustrar o complementar su contenido. Puede hacerlo desde el editor de WordPress, haciendo clic en el botón Añadir bloque y luego en el bloque de Imagen, Vídeo, Audio o Archivo, según el tipo de medio que quiera insertar. Luego podrá elegir el archivo desde su biblioteca de medios o subir uno nuevo.
- **Mostrarlos en su sitio web**, como parte del diseño o la apariencia. Por ejemplo, puede usar una imagen como fondo, como cabecera, como logotipo o como imagen destacada de una entrada o página. También puede usar un vídeo o un audio como fondo o como reproductor multimedia. Puede hacerlo desde el personalizador de WordPress, haciendo clic en Apariencia y luego en Personalizar. Luego podrá elegir el archivo desde su biblioteca de medios o subir uno nuevo.
- **Compartirlos con sus visitantes**, para que puedan descargarlos o acceder a ellos. Por ejemplo, puede ofrecer un documento, un vídeo o un audio como un recurso, un regalo o un producto. Puede hacerlo desde el editor de WordPress, haciendo clic en el botón Añadir bloque y luego en el bloque de Archivo, Vídeo o Audio, según el tipo de medio que quiera compartir. Luego podrá elegir el archivo desde su biblioteca de medios o subir uno nuevo. También podrá configurar el bloque para que muestre un botón de descarga o un reproductor multimedia.

Mantenimiento preventivo

Es importante hacerle mantenimiento a una web en WordPress porque de esta forma se puede asegurar su correcto funcionamiento, su seguridad, su rendimiento y su actualización. El mantenimiento de una web en WordPress implica realizar varias tareas de forma regular, que pueden variar según el tipo y el tamaño de la web, pero que en general incluyen las siguientes:

- Actualizar la versión de WordPress, los plugins y los temas, para tener las últimas funcionalidades, correcciones y mejoras disponibles.
- Crear copias de seguridad de los archivos y la base de datos de la web, para poder restaurarla en caso de algún problema o pérdida de información.
- Limpiar y optimizar la base de datos de la web, eliminando los datos innecesarios o redundantes, como las revisiones, los borradores, los comentarios basura, etc.
- Limpiar la memoria caché de la web, para mejorar la velocidad de carga y la experiencia de usuario.
- Reparar o eliminar los enlaces rotos de la web, para evitar errores 404, mejorar el SEO y la navegación.
- Revisar los sistemas de seguridad de la web, para prevenir ataques, malware, spam, etc.
- Eliminar los plugins y los temas que no se usen, para liberar espacio y evitar conflictos o vulnerabilidades.
- Cambiar las contraseñas de acceso a la web, para evitar el acceso no autorizado.

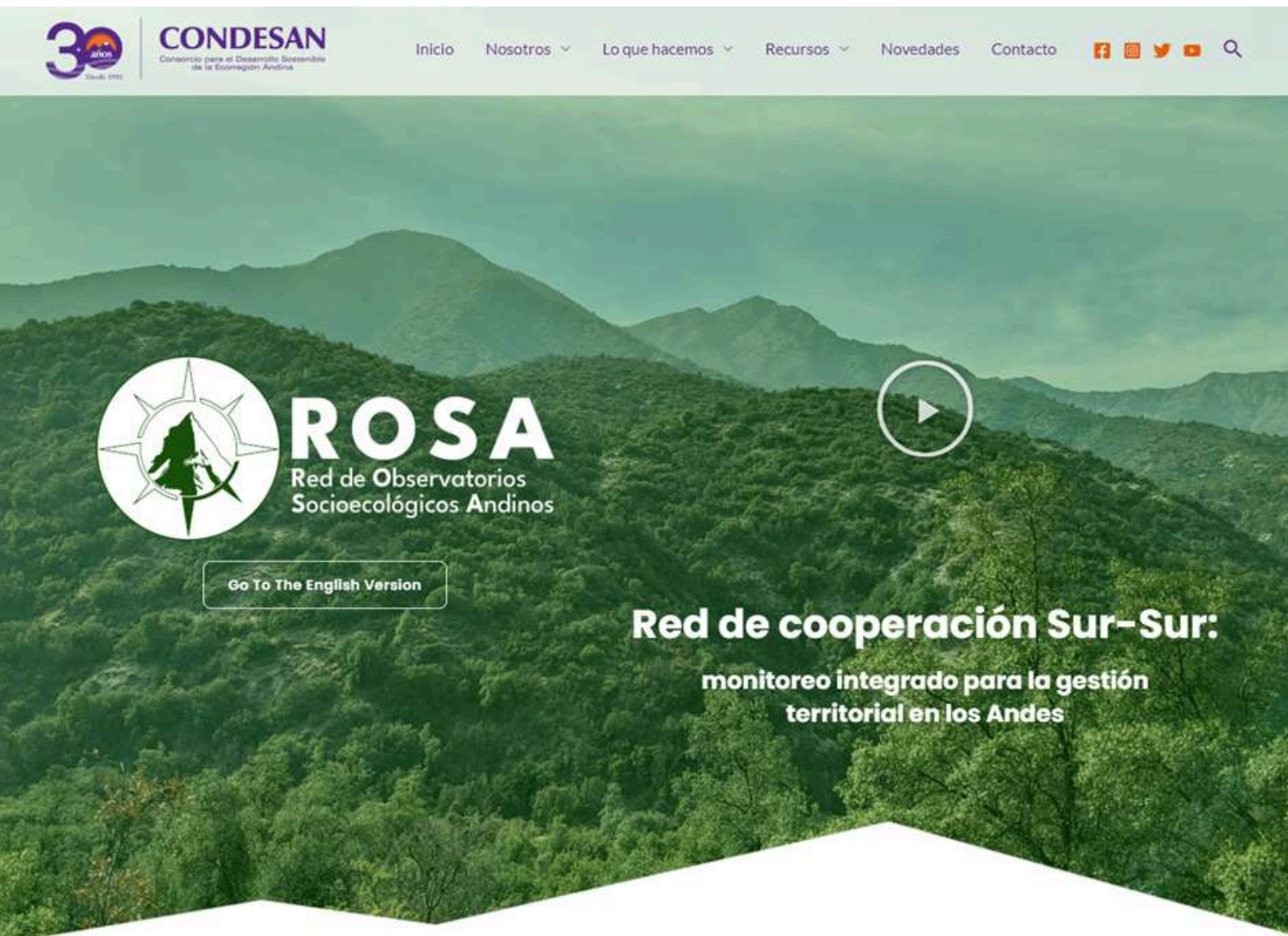
- Comprobar el funcionamiento de los formularios, los botones, los enlaces y otras funcionalidades de la web, para asegurar que no haya errores o fallos.
- Actualizar el contenido de la web, para mantenerlo relevante, fresco y atractivo.
- Analizar las estadísticas de la web, para conocer el comportamiento de los usuarios, las fuentes de tráfico, las páginas más visitadas, etc.
- Comprobar la compatibilidad de la web con diferentes navegadores y dispositivos, para garantizar una correcta visualización y adaptación.
- Realizar pruebas de velocidad y rendimiento de la web, para identificar y solucionar posibles problemas de carga o consumo de recursos.

Estas son algunas de las tareas de mantenimiento de WordPress que se deben realizar periódicamente, según el tipo y el tamaño de la web. Si se tiene un sitio web muy concurrido, entonces sería adecuado realizar estas tareas cada tres meses. En el caso de sitios web más pequeños con poco tráfico y contenido, se debería realizar las tareas de mantenimiento cada seis meses.



Consultoría para el apoyo en actividades de diagramación y de administración y desarrollo web del Programa Adaptación en las Alturas

Producto N° 5: Diseño y publicación del Micrositio de ROSA



Rafael Rodríguez Ortiz
Noviembre, 2023

Micrositio de la Red de Observatorios Socioecológicos Andinos – ROSA, en español e inglés

Un micrositio es un sitio web pequeño y específico, diseñado para cumplir un objetivo concreto. A diferencia de un sitio web convencional o corporativo, que generalmente tienen múltiples páginas y se utiliza para presentar información general sobre una empresa o marca, un micrositio web se enfoca en una información específica: proyecto, campaña publicitaria, producto o servicio específico, o un evento en particular.

En el caso del Micrositio de ROSA, se contó con el invaluable apoyo de Alejandra Melfo en la conceptualización, gestión de contenidos y sugerencia de diagramación.

Para realizar el micrositio se realizó una planificación cuidadosa de los contenidos, teniendo en cuenta el objetivo, el público y el mensaje a transmitir. Basados en ello, Alejandra Melfo procedió a redactar y organizar la información en un documento de Word.

Posteriormente se definió la estructura, el diseño y el estilo del micrositio, así como los elementos multimedia a incluir.

Se utilizó el color verde del logo de ROSA como elemento primario de la paleta de colores y como multimedia se incrustó el video institucional, un mapa interactivo y una infografía con los objetivos de la Red.

Aunque el micrositio está alojado en la web de CONDESAN, se diagramó una plantilla adaptada a las necesidades de los contenidos de ROSA y dio tan buen resultado que desde CONDESAN han pedido que en adelante se diagramen los micrositos de esta manera.

Tras aprobarse la versión en español se procedió a generar la versión en inglés.

Los contenidos de este micrositio son:

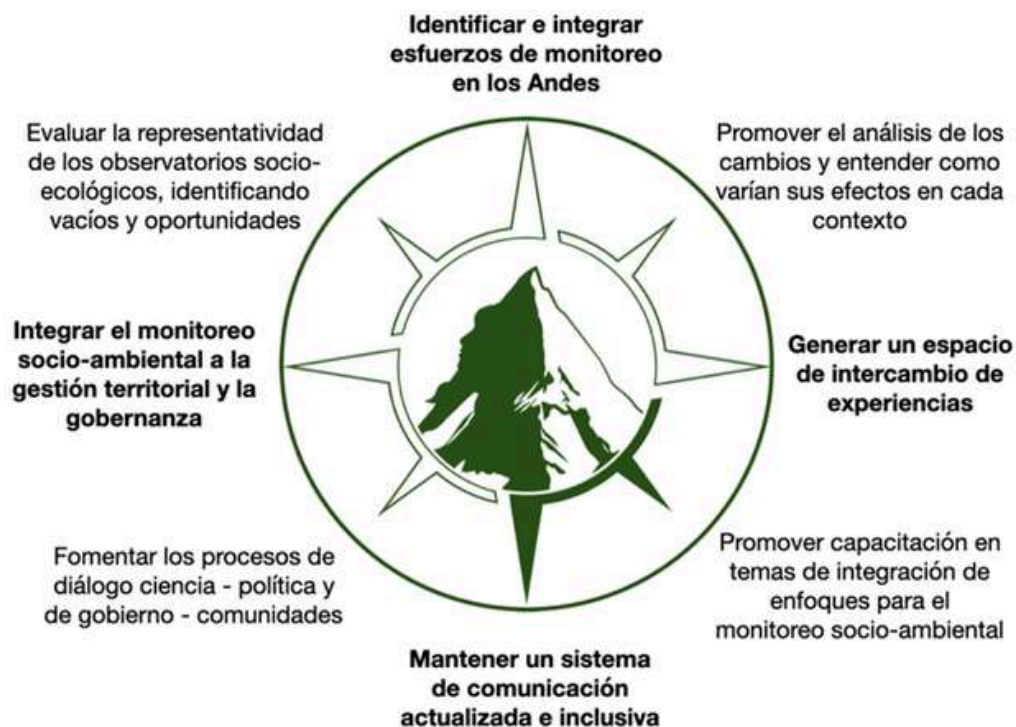
- **En cabezado con el título de la web y el botón de idioma:** La Red de Observatorios Socioecológicos Andinos (ROSA) y un botón que permite conmutar entre los idiomas inglés y español. También hay otro botón que conduce al video de presentación de ROSA.



- **Introducción:** Un párrafo que presenta el objetivo y la importancia de ROSA, que es una red de observatorios y sitios de aprendizaje que monitorean los sistemas socioecológicos de los Andes, acompañado de un mapa interactivo con Nodos de intervención.



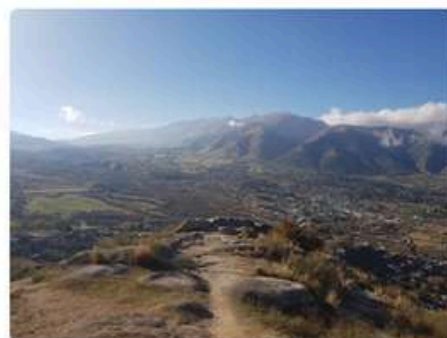
- **Objetivos de ROSA:** Infografía



- **Definición de sistema socioecológico:** Un párrafo que explica qué es un sistema socioecológico y por qué es crucial para la gestión sostenible del territorio, la conservación de los recursos naturales y el bienestar humano.
- **Definición de observatorio y sitio de aprendizaje:** Un párrafo que describe qué son los observatorios y sitios de aprendizaje, y cómo el monitoreo se enmarca en la gestión adaptativa del territorio.

¿Qué es un Sistema Socioecológico?

Es un sistema integrado que comprende componentes sociales y ecológicos, y los procesos de interacción y retroalimentación entre ellos. Incluye al ambiente físico y biótico, los actores humanos, sus instituciones y estructuras de gobernanza, y la compleja dinámica de sus relaciones. Comprender estas relaciones es crucial para la gestión sostenible del territorio, la conservación de los recursos naturales y el bienestar humano.



¿Cómo son los sitios de monitoreo?

Son a la vez observatorios donde se hace seguimiento a una serie de variables sociales y ambientales y sitios de aprendizaje donde participan múltiples actores, y donde el monitoreo se enmarca en la gestión adaptativa del territorio.

Así, se espera que el monitoreo pueda responder a las preguntas que la sociedad se plantea sobre los Sistema Socioecológico donde vive, y contribuir a entender cómo estas preguntas cambian en el tiempo.

- **¿Cómo trabaja ROSA?:** Un párrafo que detalla las escalas y tipos de variables que se consideran en el análisis de ROSA, que incluyen variables e indicadores ecológicos, socioeconómicos, regionales y globales.

¿Cómo trabaja ROSA?

El análisis de ROSA se plantea a diversas escalas: de paisaje, nacional y regional/continental. Y para cada una de ellas, propone contemplar distintos tipos de variables:

- variables e indicadores ecológicos derivados de estudios de campo (como cambios en composición y abundancia de especies, dinámica del clima y caudales, etc.) así como variables socioeconómicas (como variables que permiten entender el comportamiento humano sobre decisiones de usos de la tierra)
- indicadores regionales derivados de sensores remotos (como cambios en la cobertura de la tierra)
- censos oficiales nacionales (por ejemplo, para variables socioeconómicas)
- información derivada de bases de datos globales existentes / análisis regionales (como el Índice de Desarrollo Humano, calculado por el Programa de Naciones Unidas para el Desarrollo)

[Saber más](#)

- **Equipo:** Una lista de los integrantes del equipo de ROSA, con sus respectivas instituciones y países.

Gobernanza Recursos Eventos Enlaces de interés

- Zarábá et al., 2022. Mapping and characterizing social-ecological land systems of South America. Ecology and Society 27(2):27. <https://doi.org/10.5751/ES-13066-270227>
- Carilla et al., 2023. Red de Observatorios Socio-ecológicos para los Andes (ROSA). Propuesta para el establecimiento de una red andina de observatorios que integre los esfuerzos de monitoreo de la región. [IER, UNT-CONICET, FUB, INTEPH, UNT-CONICET, CONDESAN](#).
- Carilla et al., 2023, "Long-Term Environmental and Social Monitoring in the Andes: State of the Art, Knowledge Gaps, and Priorities for an Integrated Agenda". [Mountain Research and Development, Vol 43, No 2](#).

- **Impacto social en los ecosistemas y, Visión integrada y continental:**

Un párrafo que plantea la pregunta macro de ROSA, que es cómo las tendencias socioeconómicas que impactan sobre los usos de la tierra tienen efectos sobre la biodiversidad, los servicios ecosistémicos y el bienestar humano. También se mencionan los objetivos de integrar los componentes sociales, ambientales, económicos y políticos a los monitoreos ambientales y biofísicos, y de facilitar su efectiva integración a la toma de decisiones y gestión del territorio.



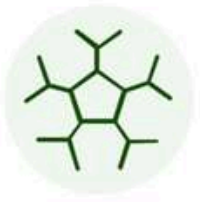
Impacto social en los ecosistemas



Visión integrada y continental

- **Importancia de trabajar en red I y el monitoreo a largo plazo:**

Dos párrafos que explican por qué es relevante hacer un análisis regional de los procesos que afectan a los sistemas socioecológicos andinos, y por qué es necesario hacer un monitoreo a mediano y largo plazo que provea una mirada más amplia del paisaje y de cómo es afectado por los cambios en el uso de la tierra o los procesos políticos y culturales del territorio.



Importancia de trabajar en Red



Monitoreo a mediano y largo plazo

- Sección con datos de contacto y logos de instituciones que apoyan.

Contacto

-  Julieta Carilla
-  julietacarilla@gmail.com
-  Wanderley Ferreira
-  wferreira@ucb.edu.bo
-  Tatiana Ojeda Luna
-  tatiana.oluna@unLedu.ec



